

# MANUEL TECHNIQUE

BONNES PRATIQUES DE POSE  
REVÊTEMENTS & CARRELAGE CÉRAMIQUES

**2025**

**revigres**

Les revêtements et carrelages en céramique Revigrés sont disponibles dans une énorme variété d'effets esthétiques - bois, pierre, ciment, marbre, métallique, parmi d'autres - avec tous les avantages techniques de la céramique : caractéristiques inaltérables, haute durabilité et facilité de nettoyage et d'entretien.

Leur utilisation permet des combinaisons à l'infini pour créer des atmosphères modernes et contemporaines, en phase avec les dernières tendances de l'architecture et du design d'intérieur.

La composante esthétique est un facteur déterminant dans le choix d'un produit Revigrés, mais la composante technique l'est tout autant.

Dans ce manuel, vous allez trouver toutes les informations nécessaires pour poser correctement les revêtements et le carrelage en céramique Revigrés, en tenant compte de leurs caractéristiques techniques.

Les produits complémentaires des entreprises mentionnées dans ce manuel le sont, simplement, à titre d'exemple. Outre ces entreprises, il en existe d'autres qui proposent des produits similaires et de qualité.

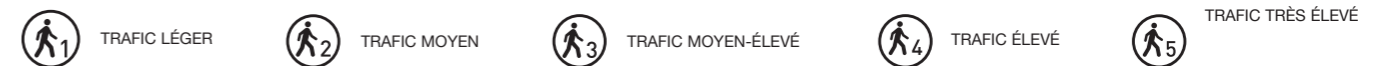
1. CHOIX DU PRODUIT REVIGRÉS À POSER .....	05
2. AVANT LA POSE / POSE .....	06
2.1. Outils et Ustensiles de Pose	
3. PRÉPARATION DU SUPPORT .....	07
3.1. Consistance et Dureté	
3.2. Vérification de la Planimétrie	
3.3. Stabilité et Adhérence	
4. CHOIX DU CIMENT-COLLE .....	09
4.1. Emplacements de Collage	
4.2. Types de support	
4.3. Format des Carreaux en Céramique	
4.4. Types de Ciment-colle	
5. APPLICATION / POSE .....	14
5.1. Pose du Matériau Céramique	
5.2. Pose de Grands Formats sur les Façades	
6. SYSTÈMES DE NIVELLEMENT .....	16
7. JOINTS .....	17
7.1. Types de Joints	
7.2. Application du Mortier de Jointoiment	
8. COUPES ET PERÇAGE .....	20
9. APRÈS L'APPLICATION / LA POSE .....	21
10. NETTOYAGE PÉRIODIQUE / ENTRETIEN .....	22

# 1. CHOIX DU PRODUIT REVIGRÉS À POSER

Tous les produits Revigrés sont classés par :

- **Type** - Revêtements faïence pâte blanche, revêtements de murs et de sols grès cérame émaillé, revêtements de murs et de sols grès cérame pleine masse ;
- **Finition de surface** - naturelle (NAT), rectifiée (RECT), polie (POL), soft, mate naturelle (MATT NAT) et rectifiée (MATT RECT), structurée (ESTR) et antidérapante (ANTISLIP) ;
- **Type d'application** - lors de la sélection du produit à acheter, il est très important de tenir compte de l'endroit où il sera posé. Le tableau ci-dessous présente la classification des produits Revigrés en fonction du type d'emplacement où ils sont posés. Vous trouverez la classification de chaque produit dans le Catalogue Général Revigrés.

		TYPES D'APPLICATION	CLASSEMENT				
			1	2	3	4	5
EN REVÊTEMENT MURAL		Fachadas (revestimiento de exterior) · Façades (exterior wall tiles) Façades (revêtement extérieur) · Fachadas (revestimiento de exterior)	•	•	•	•	•
		En revêtement mural	•	•	•	•	•
		WC et chambres	•	•	•	•	•
		Habitations Toute la maison, sauf le hall d'entrée et le triangle cuisine (plan de travail - cuisinière - réfrigérateur)		•	•	•	•
		Toute la maison			•	•	•
		Villas Pavillons Toute la maison, sauf les zones de contact avec l'extérieur et le triangle cuisine		•	•	•	•
		Toute la maison			•	•	•
		Établissements scolaires			•	•	•
		Magasins · Centres commerciaux			•	•	•
		Hôtels			•	•	•
EN REVÊTEMENT DE SOL		Institutions publiques			•	•	•
		Aéroports			•	•	•
		Bureaux · Banques			•	•	•
		Cinéma · Théâtres · Musées			•	•	•
		Restaurants · Bars · Cafés			•	•	•
		Zones sportives				•	•
		Espaces publics				•	•
		Discothèques				•	•
		Hôpitaux				•	•
		Supermarchés				•	•
		Gares					•
		Industrie					•



Notes :

a) Pendant les travaux, il est fondamental de recouvrir d'un tapis les zones de circulation avec l'extérieur, afin d'éliminer le sable et les matériaux abrasifs.

b) Les prix peuvent varier en fonction des caractéristiques spécifiques des espaces où les matériaux seront posés.

Tout renseignement complémentaire peut être demandé par courriel à l'adresse suivante : [revigres@revigres.pt](mailto:revigres@revigres.pt)

## 2. AVANT LA POSE / POSE

Si vous souhaitez combiner des produits de différentes collections, utilisez des matériaux rectifiés de même calibre. Assurez-vous qu'il y a suffisamment de matériel pour réaliser l'ensemble du chantier et que toutes les boîtes sont de la même Qualité, Tonalité et du même Calibre.



Fig. 1 Emballage Revigrés

### 2.1 OUTILS ET USTENSILES DE POSE \*

#### Truelles, peignes et spatules



**Fig. 2** Truelles dentelées 6x6mm ; 8x8mm ; 10x10mm (selon la dimension de la céramique).



**Fig. 3** Spatules et peignes dentelés 3x3mm ; 6x6mm ; 8x8mm ; 10x10mm



**Fig. 4** Dentelé incliné à 45° permet un plus grand confort, moins d'effort et une hauteur de colle uniforme. 6x6mm ; 8x8mm ; 10x10mm ; 12x12mm



**Fig. 5** Spatule à joints

#### Maillet en caoutchouc blanc



**Fig. 6** Le maillet en caoutchouc blanc permet de tapoter les carreaux de céramique sans laisser de traces de caoutchouc. Disponibles en 3 poids différents : 250g, 500g et 750g.

#### Croisillons



**Fig.7** Ustensiles indispensables pour aligner correctement les joints lors de la pose. Disponibles en 2 mm, 3 mm, 4 mm et 5 mm.

## 3. PRÉPARATION DU SUPPORT

### 3.1 CONSISTANCE ET DURETÉ



Fig. 8



Fig. 9

**Fig.8/9** Avant la pose du carrelage, il faut veiller à ce que le support soit homogène, propre et sec, en s'assurant que la rétraction de celui-ci a bien eu lieu et que les éventuelles fissures ont été stabilisées. Si le support est constitué de céramique ou de pierre ancienne, vérifiez l'adhérence, si nécessaire, enlevez les pièces qui sonnent creux, en remplissant les espaces vides avec la colle ou le mortier de réparation appropriés. Pour finir, vérifiez que le support est exempt d'huiles ou de peintures qui empêcheraient la colle d'adhérer au support.

### 3.2 VÉRIFICATION DE LA PLANIMÉTRIE



Fig. 10

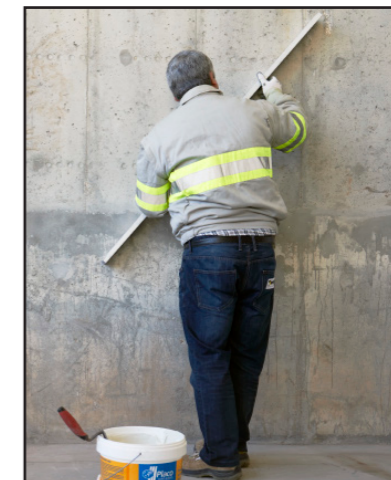


Fig. 11

**Fig.10/11** Assurez-vous que le support ne présente pas d'irrégularités planimétriques de plus de 5 mm. Si tel n'est pas le cas, procédez à sa régularisation. La régularisation du support jusqu'à 10 mm et dans des situations spécifiques, telles que les dépressions, peut être effectuée avec la colle elle-même. Les surfaces plus grandes et continues doivent être égalisées à l'aide de mortiers appropriés.

En cas de collage sur des balcons ou des terrasses, il convient de veiller à ce que le sol présente une pente supérieure à 1,5 % pour l'écoulement de l'eau.

\* Rubi Tools



### 3. PRÉPARATION DU SUPPORT

#### 3.3 STABILITÉ ET ADHÉRENCE

Sur des supports moins stables, tels que du bois ancien, des panneaux OSB et d'autres matériaux composites, s'assurer de la stabilité adéquate et, si nécessaire, remplacer ou renforcer les éléments existants. L'adhérence de l'enduit ou de la chape au support peut être évaluée à l'aide d'un maillet, en vérifiant qu'il n'y a pas de zones creuses.

La résistance à l'arrachement de l'enduit / de la chape peut être vérifiée efficacement en le testant à l'aide d'un appareil de test de déchirement (pull-off), qui mesure la tension de l'adhérence.

Sur les supports continus - composés de différents matériaux et/ou moins stables - il convient d'appliquer un produit tel qu'une membrane de désolidarisation (**Fig.12**). Celle-ci assure l'uniformité et la stabilité de la surface de collage ainsi que l'étanchéité.



**Fig.12** Membrane d'étanchéité et de désolidarisation pré-fabriquée Weberdry roll

### 4. CHOIX DU CIMENT-COLLE

#### 4.1 EMBLEMENTS DE COLLAGE

Le bon choix du ciment-colle est fondamental pour la performance future du produit céramique. Plusieurs points doivent être pris en compte lors du choix, notamment :

- 1) Le lieu de collage, qu'il s'agisse d'un intérieur ou d'un extérieur, d'une façade ou d'un sol. Dans le cas des façades, il faut tenir compte de la hauteur de la pose du matériau céramique, ainsi que du type d'utilisation et des conditions de service auxquelles le matériau sera soumis.
- 2) Le type de support sur lequel le matériau céramique sera collé, c'est-à-dire, s'il s'agit d'un support absorbant, imperméable et/ou déformable et sa planimétrie.
- 3) Enfin, le type de céramique à coller, ses dimensions et son absorption d'eau.

#### 4.2 TYPES DE SUPPORT

Compte tenu de l'émergence croissante de nouveaux systèmes de construction de base et de rénovation, il est de plus en plus important d'identifier correctement le support utilisé sur le chantier afin de faire le bon choix du ciment-colle.

Les supports à base de ciment (enduit ou chape) demeurent majoritaires, mais la rénovation et les systèmes de construction neuve avec des supports différents (viroc's, placoplâtre, bois...) sont de plus en plus fréquents.

#### 4.3 FORMAT DES CARREAUX EN CÉRAMIQUE

La combinaison de matériaux céramiques de différentes dimensions avec différents supports, oblige également à renforcer les niveaux d'adhérence et de souplesse de la colle.

Plus le matériau céramique est grand, plus la nécessité d'adhérence et de flexibilité est grande.

Pour les matériaux dont l'une des faces est égale ou supérieure au double de l'autre (par exemple 30x60cm, 45x90cm, 60x120cm,...), il est recommandé d'utiliser des colles plus déformables (**Fig.15/16**).



**Pour les sols situés dans des zones à fort trafic, c'est-à-dire, des espaces commerciaux ou industriels – appliquez, au moins, des ciments colle tels que : webercol flex lev ou webercol flex M+ (Fig.13/14).**



**Plus le support est vitrifié, poli ou non absorbant, plus le niveau d'exigence du ciment-colle doit être élevé.**



**Fig. 13** webercol flex lev



**Fig. 14** webercol flex M+



**Fig. 15** webercol flex L+



**Fig. 16** webercol flex XL+

## 4. CHOIX DU CIMENT-COLLE

### 4.4 TYPES DE CIMENT-COLLE

Le choix du bon ciment-colle s'avère extrêmement important pour le résultat final de l'ouvrage. Le tableau suivant indique les références Saint-Gobain Weber adaptées aux différents types de produits, en tenant compte du système de construction/support utilisé :

Note :

La norme EN 12004 distingue les produits de collage (colles ou adhésifs) selon la nature de leur liant (type et colle) et leurs performances en paramètres mécaniques (classe et caractéristiques optionnelles).

FORMAT (cm)	PRODUIT	REVÊTEMENT DE MUR INTÉRIEUR						
		Plâtre et béton	Céramique ou pierre	Plâtre ou plaque de plâtre (*)	Étanchéité	Panneaux de ciment composite (*)	Bois	Métal
20x20		webercol classic	webercol flex lev / webercol flex M+	webercol flex S+ / weberfix pro	webercol flex lev / webercol flex M+	webercol flex lev / webercol flex M+	webercol flex lev / webercol flex M+	webercol flex XXL
20x40		webercol classic	webercol flex lev / webercol flex M+	webercol flex S+ / weberfix pro	webercol flex lev / webercol flex M+	webercol flex lev / webercol flex M+	webercol flex lev / webercol flex M+	webercol flex XXL
30x30		webercol flex XS+ / weberfix pro	webercol flex lev / webercol flex M+	webercol flex S+ / weberfix pro	webercol flex lev / webercol flex M+	webercol flex lev / webercol flex M+	webercol flex lev / webercol flex M+	webercol flex XXL
30x45		webercol classic	webercol flex lev / webercol flex M+	webercol flex S+ / weberfix pro	webercol flex lev / webercol flex M+	webercol flex lev / webercol flex M+	webercol flex lev / webercol flex M+	webercol flex XXL
30x60		webercol flex XS+ / weberfix pro, para (*) webercol classic	webercol flex lev / webercol flex M+	webercol flex lev / webercol flex M+	webercol flex lev / webercol flex M+	webercol flex lev / webercol flex M+	webercol flex lev / webercol flex M+	webercol flex XXL
20x90		webercol flex lev / webercol flex M+	webercol flex L+	webercol flex L+	webercol flex L+	webercol flex L+	webercol flex L+	webercol flex XXL
15x120		webercol flex lev / webercol flex M+	webercol flex L+	webercol flex L+	webercol flex L+	webercol flex L+	webercol flex L+	webercol flex XXL
45x45		webercol flex XS+ / weberfix pro	webercol flex L+	webercol flex lev / webercol flex M+	webercol flex lev / webercol flex M+	webercol flex lev / webercol flex M+	webercol flex lev / webercol flex M+	webercol flex XXL
20x120		webercol flex L+	webercol flex L+	webercol flex L+	webercol flex L+	webercol flex L+	webercol flex L+	webercol flex
30x90		webercol flex XS+ / webercol flex M+	webercol flex L+	webercol flex L+	webercol flex L+	webercol flex L+	webercol flex L+	webercol flex
30x120		webercol flex lev / webercol flex M+	webercol flex L+	webercol flex L+	webercol flex L+	webercol flex L+	webercol flex L+	webercol flex XXL
60x60		webercol flex S+	webercol flex lev / webercol flex M+	webercol flex lev / webercol flex M+	webercol flex lev / webercol flex M+	webercol flex lev / webercol flex M+	webercol flex lev / webercol flex M+	webercol flex XXL
20x180		webercol flex L+	webercol flex XXL	webercol flex XL+	webercol flex XL+	webercol flex XL+	webercol flex	webercol flex
45x90		webercol flex L+	webercol flex XL+	webercol flex XL+	webercol flex XL+	webercol flex XL+	webercol flex	webercol flex
40x120		webercol flex lev / webercol flex M+	webercol flex L+	webercol flex L+	webercol flex L+	webercol flex L+	webercol flex L+	webercol flex XXL
30x180		webercol flex L+	webercol flex XXL	webercol flex XL+	webercol flex XL+	webercol flex XL+	webercol flex XL+	webercol flex XXL
60x120		webercol flex L+	webercol flex XL+	webercol flex XL+	webercol flex XL+	webercol flex XL+	webercol flex XL+	webercol flex XXL
90x90		webercol flex L+	webercol flex XL+	webercol flex XL+	webercol flex XL+	webercol flex XL+	webercol flex	webercol flex
60x180		webercol flex XL+	webercol flex XXL	webercol flex XL+	webercol flex XL+	webercol flex XL+	webercol flex XL+	webercol flex XXL
120x120		webercol flex XL+	webercol flex XXL	webercol flex XL+	webercol flex XL+	webercol flex XL+	webercol flex XL+	webercol flex XXL
120x278		webercol flex XL+	webercol flex XXL	webercol flex XL+	webercol flex XL+	webercol flex XL+	webercol flex	webercol flex

ABSORPTION D'EAU > 10%

ABSORPTION D'EAU < 0,5%

ABSORPTION D'EAU < 0,05%

## 4. CHOIX DU CIMENT-COLLE

### 4.4 TYPES DE CIMENT-COLLE

FORMAT (cm)	PRODUIT	REVÊTEMENT DE MUR EXTÉRIEUR (< 6 M)		FAÇADE	
		Plâtre	ITE - Isolation thermique par l'extérieur Webertherm keramic plus	Plâtre	ITE - Isolation thermique par l'extérieur Webertherm keramic plus
30x30		webercol flex lev / webercol flex M+	webercol flex L+	webercol flex L+	webercol flex L+
30x60		webercol flex lev / webercol flex M+	webercol flex L+	webercol flex L+	webercol flex L+
20x90		webercol flex XL+ com Fixação mecânica	-	-	-
15x120		webercol flex XL+ com Fixation mécanique	-	-	-
45x45		webercol flex L+	webercol flex L+	webercol flex L+	webercol flex L+
20x120		webercol flex XL+ com Fixation mécanique	-	-	-
30x120		webercol flex XL+ com Fixation mécanique	-	-	-
60x60		webercol flex XL+	webercol flex XL+	webercol flex XL+	webercol flex XL+
20x180		webercol flex XL+ com Fixation mécanique	-	-	-
45x90		webercol flex XL+ com Fixação mecânica	-	-	-
30x180		webercol flex XL+ com Fixation mécanique	-	-	-
60x120		webercol flex XL+ com Fixation mécanique	-	-	-
90x90		webercol flex XL+ com Fixação mecânica	-	-	-
60x180		webercol flex XL+ com Fixation mécanique	-	-	-
120x120		webercol flex XXL	-	-	-
120x278		webercol flex XXL	-	-	-

ITE - Isolation thermique par l'extérieur Webertherm keramic plus



ABSORPTION D'EAU < 0,5%



ABSORPTION D'EAU < 0,05%

## 4. CHOIX DU CIMENT-COLLE

### 4.4 TYPES DE CIMENT-COLLE

FORMAT (cm)	PRODUIT	REVÊTEMENT DE SOL INTÉRIEUR							
		Chape ou béton	Céramique ou pierre	Étanchéité	Sols Chauffants	Systèmes acoustiques	Panneaux de ciment composite (*)	Bois (*)	Métal
30x30		webercol flex XS+	webercol flex lev / webercol flex M+	webercol flex lev / webercol flex M+	webercol flex lev / webercol flex M+	webercol flex lev / webercol flex M+	webercol flex lev / webercol flex M+	webercol flex lev / webercol flex M+	webercol XXL
30x60		webercol flex XS+	webercol flex lev / webercol flex M+	webercol flex lev / webercol flex M+	webercol flex lev / webercol flex M+	webercol flex lev / webercol flex M+	webercol flex lev / webercol flex M+	webercol flex lev / webercol flex M+	webercol XXL
20x90		webercol flex lev / webercol flex M+	webercol flex lev / webercol flex M+	webercol flex lev / webercol flex M+	webercol flex lev / webercol flex M+	webercol flex lev / webercol flex M+	webercol flex lev / webercol flex M+	webercol flex lev / webercol flex M+	webercol flex lev / webercol flex M+
15x120		webercol flex lev / webercol flex M+	webercol flex L+	webercol flex L+	webercol flex L+	webercol flex L+	webercol flex L+	webercol flex L+	webercol XXL
45x45		webercol flex S+	webercol flex lev / webercol flex M+	webercol flex lev / webercol flex M+	webercol flex lev / webercol flex M+	webercol flex lev / webercol flex M+	webercol flex lev / webercol flex M+	webercol flex lev / webercol flex M+	webercol XXL
20x120		webercol flex lev / webercol flex M+	webercol flex L+	webercol flex L+	webercol flex L+	webercol flex L+	webercol flex L+	webercol flex L+	webercol XXL
30x120		webercol flex lev / webercol flex M+	webercol flex L+	webercol flex L+	webercol flex L+	webercol flex L+	webercol flex L+	webercol flex L+	webercol XXL
60x60		webercol flex S+	webercol flex lev / webercol flex M+	webercol flex lev / webercol flex M+	webercol flex lev / webercol flex M+	webercol flex lev / webercol flex M+	webercol flex lev / webercol flex M+	webercol flex lev / webercol flex M+	webercol XXL
20x180		webercol flex L+	webercol flex L+	webercol flex L+	webercol flex XL+	webercol flex XL+	webercol flex XL+	webercol flex XL+	webercol XXL
45x90		webercol flex lev / webercol flex M+	webercol flex L+	webercol flex L+	webercol flex L+	webercol flex L+	webercol flex L+	webercol flex L+	webercol XXL
30x180		webercol flex L+	webercol flex L+	webercol flex L+	webercol flex XL+	webercol flex XL+	webercol flex XL+	webercol flex XL+	webercol XXL
60x120		webercol flex lev / webercol flex M+	webercol flex L+	webercol flex L+	webercol flex L+	webercol flex L+	webercol flex L+	webercol flex L+	webercol XXL
90x90		webercol flex L+	webercol flex L+	webercol flex XL+	webercol flex XL+	webercol flex XL+	webercol flex XL+	webercol flex XL+	webercol XXL
60x180		webercol flex L+	webercol flex L+	webercol flex XL+	webercol XL+	webercol XL+	webercol XL+	webercol XL+	webercol XXL
120x120		webercol flex L+	webercol flex L+	webercol flex L+	webercol flex XL+	webercol flex XL+	webercol flex XL+	webercol flex XL+	webercol XXL
120x278		webercol flex L+	webercol flex L+	webercol flex L+	webercol flex XL+	webercol flex XL+	webercol flex XL+	webercol flex XL+	webercol XXL

ABSORPTION D'EAU < 0,5% ABSORPTION D'EAU < 0,05%

(\*) - Il est recommandé d'appliquer au préalable un primaire sur ces supports (Weber PRIM UNIVERSAL).  
Dans le cas de supports en plaques de plâtre, cela n'est pas nécessaire, en utilisant des panneaux étanches.

## 4. CHOIX DU CIMENT-COLLE

### 4.4 TYPES DE CIMENT-COLLE

FORMAT (cm)	PRODUIT	REVÊTEMENT DE SOL EXTÉRIEUR		
		Chape ou béton	Céramique ou pierre	Étanchéité
30x30		webercol flex XS+	webercol flex L+	webercol flex lev / webercol flex M+
30x60		webercol flex S+	webercol flex L+	webercol flex lev / webercol flex M+
20x90		webercol flex lev / webercol flex M+	webercol flex XL+	webercol flex L+
15x120		webercol flex L+	webercol flex XL+	webercol flex L+
45x45		webercol flex lev / webercol flex M+	webercol flex L+	webercol flex lev / webercol flex M+
20x120		webercol flex L+	webercol flex XL+	webercol flex L+
30x120		webercol flex L+	webercol flex XL+	webercol flex L+
60x60		webercol flex lev / webercol flex M+	webercol flex L+	webercol flex lev / webercol flex M+
20x180		webercol flex XL+	webercol flex XL+	webercol flex XL+
45x90		webercol flex L+	webercol flex XL+	webercol flex L+
30x180		webercol flex XL+	webercol flex XL+	webercol flex XL+
60x120		webercol flex L+	webercol flex XL+	webercol flex L+
90x90		webercol flex XL+	webercol flex XL+	webercol flex XL+
60x180		webercol flex XL+	webercol XXL	webercol XXL
120x120		webercol flex XL+	webercol XXL	webercol XXL
120x278		webercol flex XL+	webercol XXL	webercol XXL

ABSORPTION D'EAU < 0,5% ABSORPTION D'EAU < 0,05%

(\*) - Il est recommandé d'appliquer au préalable un primaire sur ces supports (Weber PRIM UNIVERSAL).  
Dans le cas de supports en plaques de plâtre, cela n'est pas nécessaire, en utilisant des panneaux étanches.



## 5. APPLICATION / POSE

### 5.1 POSE DU MATÉRIAU CÉRAMIQUE



**Fig. 17/18/19/20** Mélangez le contenu du sac du ciment-colle avec de l'eau propre à l'aide d'un mélangeur électrique à faible vitesse jusqu'à ce que le mélange soit homogène et sans grumeaux. Laissez reposer pendant deux minutes et mélangez à nouveau.



**Fig. 21/22/23** Étaler le ciment-colle sur des petites surfaces (maximum 1m<sup>2</sup>) sur le support, en une couche fine et serrée, pour l'hydrofugation de celui-ci, à l'aide d'une truelle dentelée.



**Fig.24** Ensuite, pressez le carreau contre le support afin d'écraser les sillons de ciment-colle, en veillant à ce que toute la surface soit remplie.

**Fig.25** Tapotez le matériau au carreau à l'aide d'un maillet en caoutchouc blanc en vue de garantir une adhérence totale de la face interne du carreau au support, c'est-à-dire, une bonne prise.

**Fig.26** Soulevez, occasionnellement, le carreau pour vérifier que la technique de collage et la taille de la truelle sont adaptées à son format et que le transfert de la colle a été efficace.



**Pour les carreaux d'une surface supérieure à 900cm<sup>2</sup>, utilisez la technique du double encollage afin d'assurer un contact maximal entre le ciment-colle et le carreau.**



**Nettoyez soigneusement l'excédent de ciment-colle existant dans les joints.**

Il est recommandé d'utiliser, en alternance, les carreaux de carrelage prélevés dans plusieurs boîtes afin d'uniformiser la variabilité du produit posé. La pose à joints croisés est techniquement conseillée, à condition qu'elle se fasse à 1/4 du carreau. Si le produit présente un motif irrégulier, sa pose doit être aléatoire, c'est-à-dire, que le motif doit être appliqué dans différentes directions.

## 5. APPLICATION / POSE

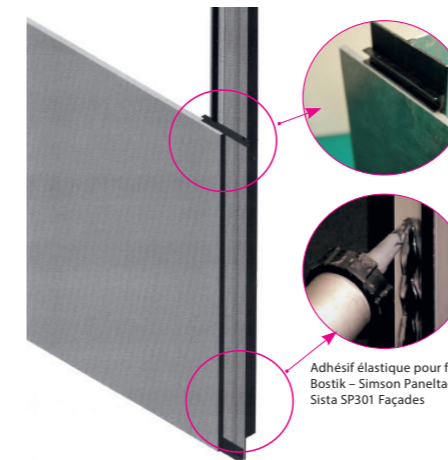
### 5.2 POSE DE GRANDS FORMATS SUR LES FAÇADES

Pour la pose de produits d'un format supérieur à 60x60cm, sur des façades de plus de 6 mètres de haut, il est déconseillé de les coller directement sur l'enduit.

En raison des caractéristiques du bâtiment et de l'incidence des conditions météorologiques, le risque de décollement des carreaux est plus élevé.

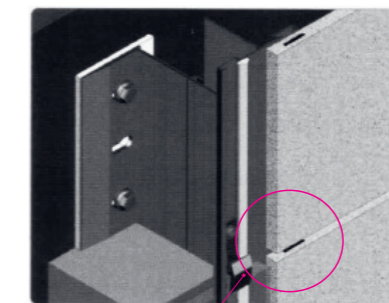
Dans ce cas, la solution la plus appropriée est d'appliquer le matériau en ayant recours à un Système de Façade Ventilée.

FAÇADE COLLÉE



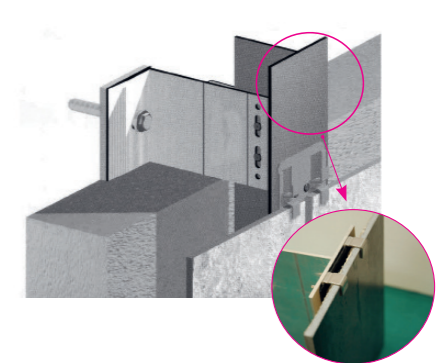
Adhésif élastique pour façade:  
Bostik - Simson Paneltack HM, Henkel - Sista SP301 Façades

FAÇADE AVEC AGRAFE INVISIBLE



Pièce en céramique avec rainure

FAÇADE AVEC AGRAFE VISIBLE



Principaux avantages de ce système :

- Adapté à la rénovation et applicable à tous les types de supports.
- Ventilation efficace, évitant l'apparition d'humidité.
- Pas de condensation, ni d'efflorescence.
- Bonne isolation thermique des bâtiments.
- Accès rapide en cas d'entretien ou de réparation.



Il existe plusieurs entreprises spécialisées dans la conception et la pose de façades ventilées.

Pour tout renseignement complémentaire, veuillez nous contacter par courrier électronique à l'adresse ci-après : [revigres@revigres.pt](mailto:revigres@revigres.pt)



## 6. SYSTÈMES DE NIVELLEMENT

Pour assurer le meilleur nivellement possible du matériau céramique à poser, nous recommandons l'utilisation d'un système de nivellement. Cet accessoire doit être utilisé après l'application de la colle.

Avantages généraux de l'utilisation des Systèmes de Nivellement :

- Préviens la création d'irrégularités lors de la pose de carreaux, aussi bien pour les sols que pour les revêtements muraux.
- Garantit la planéité de la surface de pose.
- Évite les mouvements des carreaux lors du jointoiment.
- Facile et intuitif à utiliser.
- Il est compatible avec les différentes épaisseurs de carreaux de céramique.
- Ses brides en polymère technique ne sont pas sensibles à l'humidité.

Avantages Tile Level Quick (Fig.27/28/29):

- Il est composé de coupelles réutilisables jusqu'à 25 fois.
- Il s'applique à l'aide d'une tenaille de réglage rapide et précis, réglable en fonction de l'épaisseur des carreaux.

Avantages Delta Level System (Fig.30):

- Constitué de cales réutilisables.
- Il évite l'utilisation de croisillons.

Avantages Cyclone Level System (Fig.31):



Fig. 27/28/29 Tile Level Quick, Rubi

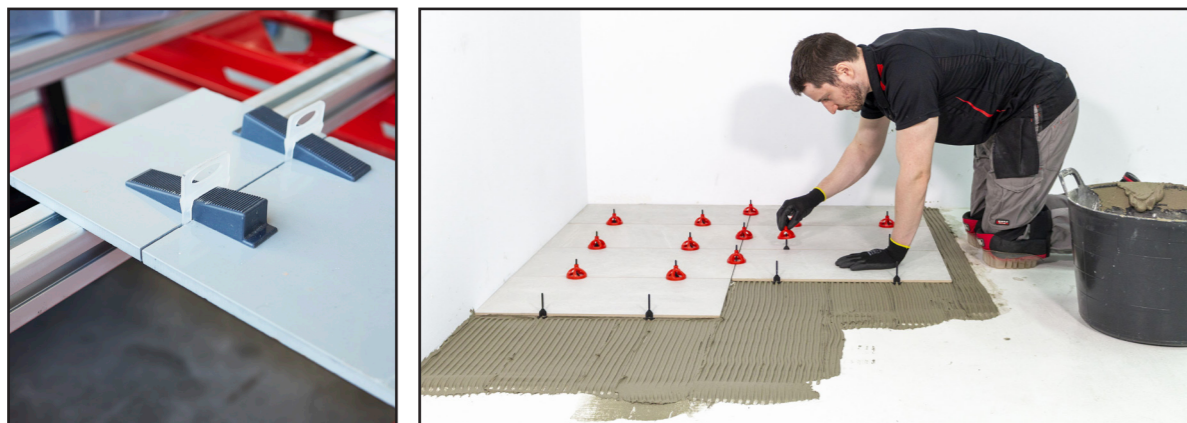


Fig.30 Delta Level System, Rubi Fig.31 Cyclone Level System

## 7. JOINTS

### 7.1 TYPES DE JOINTS

Afin d'éviter tout risque de décollement et/ou de fracturation du matériau céramique, les types de joints suivants doivent être pris en compte et mis en place :

**JOINTS DE POSE** - espace régulier laissé entre deux carreaux.

Espacement minimum recommandé :

4 mm: en finitions NAT, MATT NAT

2 mm: en finitions RECT, MATT RECT, SOFT, LAP, POL

5 mm: pour les sols et les revêtements extérieurs



Le mortier pour les joints doit être choisi en fonction des exigences d'utilisation du site et du résultat esthétique souhaité (la norme EN13888 établit les définitions et les spécifications des mortiers pour joints).



Fig. 32 webercolor premium : jointoiment de fine finition à usage intérieur et extérieur



Fig. 33 webercolor evolution : jointoiment intérieur prêt à l'emploi

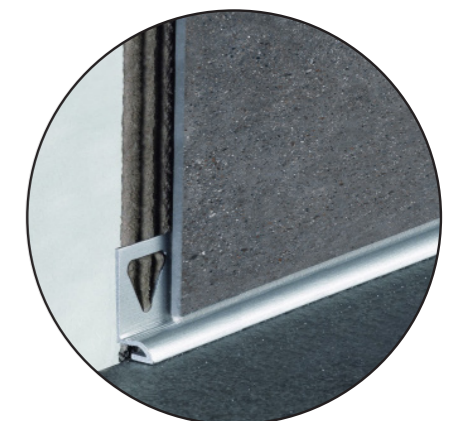


Fig. 34 weberepox easy : jointoiment époxy pour l'intérieur, l'extérieur et les piscines



Fig.35 La gamme webercolor contient un large éventail de solutions pour le résultat escompté.

**JOINTS PÉRIMÉTRIQUES OU D'ANGLE** - utilisés pour changer de plan, soit à la jonction entre les murs et les sols, soit aux angles des murs. Ces joints doivent être remplis avec des mastics élastiques (polyuréthane ou silicone) ou des profilés déformables appropriés.





## 7. JOINTS

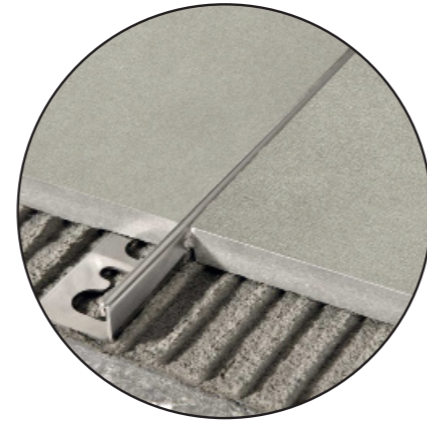
### 7.1 TYPES DE JOINTS

**JOINTS DE FRACTION (OU JOINTS DE DILATATION)** - subdivisent le revêtement en zones plus petites, ce qui soulage les tensions générées.

Il est recommandé de l'utiliser dans les espaces ayant les dimensions suivantes :

**Sols intérieurs** : à partir de 32 m<sup>2</sup>, ou lorsqu'un côté est supérieur à 8 mètres continus.

**Sols extérieurs**: à partir de 25 m<sup>2</sup>, ou lorsqu'un côté est supérieur à 5 mètres continus.



**Revêtement mural extérieur** : un fractionnement horizontal doit être effectué tous les 3 mètres et un fractionnement vertical tous les 5 mètres.

**Revestimentos Interiores**: à partir de 32 m<sup>2</sup>, ou lorsqu'un côté mesure plus de 8 mètres.

**Revêtement mural extérieur**: un fractionnement horizontal doit être effectué tous les 3 mètres et un fractionnement vertical tous les 5 mètres.

Ces joints doivent être remplis avec un mastic élastique (polyuréthane ou silicone) ou des profilés déformables appropriés.

**JOINTS STRUCTURELS** - espaces réguliers entre deux structures, prévus dans le projet. Ces espaces ne doivent, en aucun cas, être remplis de quelque matériau que ce soit.



## 7. JOINTS

### 7.2 APPLICATION DU MORTIER DE JOINTOIEMENT

Enlevez l'excédent de colle des joints avant de procéder au jointoiment.

- Attendez 24 à 48 heures avant d'effectuer le jointoiment (Vérifiez les informations disponibles sur les fiches techniques du ciment-colle appliqué auparavant).
- Veillez à ce que les joints soient propres et secs afin de prévenir la contamination et l'apparition de taches sur la couleur des joints.



**Fig.36/37/38** Le mortier doit être appliqué à l'aide d'une truelle en caoutchouc, en diagonale par rapport au sens des joints. Assurez-vous que le mortier est appliqué uniformément sur les joints afin d'augmenter leur durée de vie.



**Fig.39** Lors du nettoyage final (à l'aide d'une éponge ou d'un chiffon humide), n'utilisez pas trop d'eau pour ne pas tacher les mortiers colorés et nettoyez soigneusement les carreaux de céramique qui contiennent des résidus de mortier.



**Pour le nettoyage des mortiers de type époxy, nous recommandons un produit tel que : Fila CR10 (Fig.43)**

Pour le jointoiment de carreaux céramiques à finition polie, il est conseillé de protéger préalablement les carreaux avec un liquide protecteur sur la surface des carreaux afin d'éviter toute imprégnation du pigment du joint (par exemple, Protector PRW200, de Fila). Il est recommandé de procéder à un essai préliminaire, sur des carreaux de réserve, afin de vérifier le comportement du produit de jointoiment, en particulier lors de l'application de mastics de jointoiment de couleur forte ou foncée. Dans ce cas, il est également recommandé d'appliquer un protecteur sur les carreaux.



**Fig.40/41** Truelles à joint avec éponge, Rubi



**Fig.42** Seau de nettoyage, Rubi



**Fig.43** Fila CR10



## 8. COUPES ET PERÇAGE

Nous recommandons d'utiliser les systèmes suivants pour découper et percer les revêtements de mur et de sol en céramique :



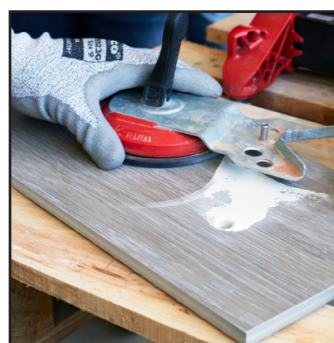
**Fig.44** Coupe-carreaux Manuel TZ 1300



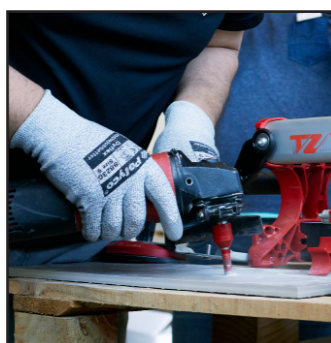
**Fig.45** Coupe-carreaux Manuel TX 1020



**Fig.46/47** Cale à poncer diamantée



**Fig.48** Guide MULTIDRILL



**Fig.49** Trépan diamanté DRYGRES



**Fig.50/51** Trépan diamant EASYGRES

Pour le grès cérame, qui se caractérise par une résistance mécanique élevée et une faible absorption d'eau, vous devez utiliser des disques et des trépans spécifiques. Les tableaux ci-dessous indiquent les disques et les trépans Rubi appropriés.

	<b>COUPEUSE MANUELLE</b>	
	TS-43, 57, 66 e 75 MAX	
	TR- 600 e 710 MAGNET	
	TX-710; TX1020; TX1250 MAX	
	TZ - 850, 1020, 1300 e 1550	
	<b>COUPEUSE ÉLECTRIQUE (HUMIDE) - RUBI</b>	<b>DISQUE</b>
	DV-200-1000	CPC / CPX / TVH
	DC-250-850 e 1200	
	DS-250 N 1000, 1300 e 1500 LASER & LEVEL	
	DCX-250 XPERT 1250 e 1550 ZERO DUST	
	DX-350 N 1000 e 1300 LASER & LEVEL	
	<b>COUPEUSE ÉLECTRIQUE (SÈCHE)</b>	<b>DISQUE</b>
	TC-125	TVA / VIPER / CPR / CPJ / TCR / TVR / ECD
	KIT-TC125	

	<b>DIAMOND DRILL - COUPE HUMIDE - RUBI</b>	<b>DIMENSIONS</b>
	BROCAS EASY GRÉS	De Ø6 até Ø120
	Para trabalhar com berbequim com e sem fios	De Ø6 até Ø120
	<b>DIAMOND DRILL - COUPE SÈCHE - RUBI</b>	<b>DIMENSIONS</b>
	BROCAS DIAMANTE DRYGRES	De Ø6 até Ø75
	<b>TRÉPANS DRYGRES 4DRILL (SÈCHE)</b>	
	De Ø6 até Ø20	
	Travailler avec une perceuse	
	Min. 1500 rpm	

## 9. APRÈS L'APPLICATION / POSE

revigres



### PROTECTION DE LA SURFACE CARRELÉE

Après la pose du carrelage en céramique et avant la fin des travaux, il est essentiel de protéger correctement l'ensemble du sol afin d'éviter que la surface ne soit endommagée par le piétinement des personnes et/ou le déplacement des matériaux utilisés lors du chantier.



### NETTOYAGE APRÈS LES TRAVAUX

Toutes les salissures et tous les résidus inhérents aux travaux doivent être éliminés à l'aide de produits chimiques appropriés.

Il est important de noter que, quel que soit le produit chimique utilisé, il ne doit pas contenir dans sa composition d'acide fluorhydrique. Il est conseillé de tester au préalable l'application de tout produit de nettoyage sur un carreau de réserve, afin d'éviter toute réaction non prévue dans la notice du produit.

Le nettoyage après les travaux peut ne pas être efficace si on applique simplement un produit de nettoyage (acide ou alcalin) et on l'enlève tout de suite. Après l'application du produit de nettoyage (cf. Fig. 52), celui-ci et les résidus désincrustés doivent être complètement éliminés avec une grande quantité d'eau propre.

Cette opération doit être répétée jusqu'à ce que le sol soit complètement débarrassé des résidus, surtout de ciment.

Le nettoyage est terminé lorsque le sol est parfaitement propre, dégraissé et sec.

En ce qui concerne les produits céramiques à finition polie, après le nettoyage, à la fin des travaux, la couche superficielle résiduelle d'imperméabilisation appliquée sur ce type de produit doit être éliminée à l'aide d'un détergent approprié (par exemple Fig.53) ou d'alcool, afin de redonner au matériau sa brillance d'origine.



**Fig.52** DETERDEK



**Fig.53** FILA PS87



ÁGUEDA:

Apartado 1 · 3754-001 BARRÔ AGD · Portugal  
Tel. +351 234 660 100

GPS 40.532865 N, 8.449056 W (Gândara do Vale do Grou)

LISBOA:

Pç. José Fontana 26 A-C · 1050-129 LISBOA · Portugal  
Tel. +351 213 170 280

GPS 38.730144 N, 9.144978 W

SHOWROOM ÁGUEDA: 2ª a 6ª feira: 9.00-18.00h  
Monday to Friday: 9.00am-6.00pm

SHOWROOM LISBOA: 2ª a 6ª feira: 9.00-19.30h; Sábado: 9.30-13.30h  
Monday to Friday: 9.00am-7.30pm; Saturday: 9.30am-1.30pm

revigres@revigres.pt    www.revigres.com

